

*Российская Федерация*

*ООО «ГУДИН»*



*Заказчик: ООО «Курскоблнефтепродукт»*

*Строительство переходно-скоростных полос с наружным освещением  
при обустройстве въезда-выезда на АЗС №54  
по адресу: расположенной на а/ дороге  
"Крым - Иванино" ( км 18+000 справа)*

# *ПРОЕКТНАЯ ДОКУМЕНТАЦИЯ*

*ДИ 23/15 ПД.ППТ*

*Проект планировки территории*

*Том 1*

<i>Изм.</i>	<i>№ док.</i>	<i>Подпись</i>	<i>Дата</i>

*2015*

Российская Федерация

ООО «ГУДИН»



Заказчик: ООО «Курскоблнефтепродукт»

Строительство переходно-скоростных полос с наружным освещением  
при обустройстве въезда-выезда на АЗС №54  
по адресу: расположенной на а/ дороге  
"Крым - Иваново" ( км 18+000 справа)

# ПРОЕКТНАЯ ДОКУМЕНТАЦИЯ

ДИ 23/15 ПД.ППТ

Проект планировки территории

Том 1

СВИДЕТЕЛЬСТВО

о допуске к работам, которые оказывают влияние на безопасность  
объектов капитального строительства  
рег. № 0018-2014-6723021691-П-6

Исполнительный директор

ООО «ГУДИН»

\_\_\_\_\_ Д. Н. Гуленин

Изм.	№ док.	Подпись	Дата

2015

Подп. и дата	
Инв. № докум.	
Взам. инв. №	
Подп. и дата	



Саморегулируемая организация,  
основанная на членстве лиц, осуществляющих подготовку проектной документации  
**Некоммерческое партнерство Саморегулируемая организация**  
**«Объединение смоленских проектировщиков»**  
214013, г. Смоленск, ул. Матросова, д.12А www.osp-sro.ru  
Регистрационный номер в государственном реестре саморегулируемых организаций  
СРО-П-086-15122009

г. Смоленск

«16» октября 2014 г.

# СВИДЕТЕЛЬСТВО

о допуске к определенному виду или видам работ, которые оказывают  
влияние на безопасность объектов капитального строительства

**№ 0018-2014-6723021691-П-6**

Выдано члену саморегулируемой организации:  
**Обществу с ограниченной ответственностью «ГУДИН»**  
ОГРН 1086723000649, ИНН 6723021691,

Смоленская область, Гагаринский район, село Пречистое, ул.Набережная, д.9, кв.2

Основание выдачи Свидетельства: Решение Правления, протокол №79 от «16» октября  
2014 г.

Настоящим Свидетельством подтверждается допуск к работам, указанным в приложении к  
настоящему Свидетельству, которые оказывают влияние на безопасность объектов  
капитального строительства.

Начало действия с «17» октября 2014 г.

Свидетельство без приложения недействительно.

Свидетельство выдано без ограничения срока и территории его действия.

Свидетельство выдано взамен ранее выданного от 19.03.2013 г.

№ 0018-2013-6723021691-П-5

Председателя Правления  
(должность уполномоченного лица)



(подпись)

В.Н. Потапов  
(инициалы, фамилия)



Приложение  
к Свидетельству о допуске  
к определенному виду или видам  
работ, которые оказывают влияние  
на безопасность объектов  
капитального строительства  
от «16» октября 2014 г.  
№ 0018-2014-6723021691-П-6

Виды работ, которые оказывают влияние на безопасность  
объектов капитального строительства (кроме особо опасных и технически сложных  
объектов, объектов использования атомной энергии)<sup>1</sup> и о допуске к которым член  
Некоммерческого партнерства Саморегулируемой организации  
«Объединение смоленских проектировщиков»  
**Общество с ограниченной ответственностью «ГУДИН»**  
имеет Свидетельство

№ п/п	Наименование видов работ <sup>2</sup>
1.	<b>1.Работы по подготовке схемы планировочной организации земельного участка:</b> 1.1.Работы по подготовке генерального плана земельного участка
2.	<b>2.Работы по подготовке архитектурных решений.</b>
3.	<b>3.Работы по подготовке конструктивных решений.</b>
4.	<b>4.Работы по подготовке сведений о внутреннем инженерном оборудовании, внутренних сетях инженерно-технического обеспечения, о перечне инженерно-технических мероприятий:</b> 4.1.Работы по подготовке проектов внутренних инженерных систем отопления, вентиляции, кондиционирования, противодымной вентиляции, теплоснабжения и холодоснабжения. 4.2.Работы по подготовке проектов внутренних инженерных систем водоснабжения и канализации. 4.5.Работы по подготовке проектов внутренних диспетчеризации, автоматизации и управления инженерными системами. 4.6.Работы по подготовке проектов внутренних систем газоснабжения.
5.	<b>5.Работы по подготовке сведений о наружных сетях инженерно-технического обеспечения, о перечне инженерно-технических мероприятий:</b> 5.1.Работы по подготовке проектов наружных сетей теплоснабжения и их сооружений. 5.2.Работы по подготовке проектов наружных сетей водоснабжения и канализации и их сооружений. 5.3.Работы по подготовке проектов наружных сетей электроснабжения до 35 кВ включительно и их сооружений. 5.6.Работы по подготовке проектов наружных сетей слаботочных систем. 5.7. Работы по подготовке проектов наружных сетей газоснабжения и их сооружений.
6.	<b>6.Работы по подготовке технологических решений:</b> 6.2.Работы по подготовке технологических решений общественных зданий и сооружений и их комплексов. 6.3.Работы по подготовке технологических решений производственных зданий и сооружений и их комплексов. 6.4.Работы по подготовке технологических решений объектов транспортного назначения и их комплексов. 6.8.Работы по подготовке технологических решений объектов нефтегазового назначения и их комплексов.



	6.12. Работы по подготовке технологических решений объектов очистных сооружений и их комплексов.
7.	<b>7. Работы по разработке специальных разделов проектной документации:</b> 7.1. Инженерно-технические мероприятия по гражданской обороне. 7.2. Инженерно-технические мероприятия по предупреждению чрезвычайных ситуаций природного и техногенного характера.
8.	<b>10. Работы по подготовке проектов мероприятий по обеспечению пожарной безопасности.</b>
9.	<b>11. Работы по подготовке проектов мероприятий по обеспечению доступа маломобильных групп населения.</b>
10.	<b>9. Работы по подготовке проектов мероприятий по охране окружающей среды.</b>
11.	<b>13. Работы по организации подготовки проектной документации привлекаемым застройщиком или заказчиком на основании договора юридическим лицом или индивидуальным предпринимателем (генеральным проектировщиком).</b>

**Общество с ограниченной ответственностью «ГУДИН»**  
(полное наименование члена саморегулируемой организации)

вправе заключать договоры по осуществлению: «Работы по организации подготовки проектной документации привлекаемым застройщиком или заказчиком на основании договора юридическим лицом или индивидуальным предпринимателем (генеральным проектировщиком)», стоимость которых по одному договору не превышает (составляет) двадцать пять миллионов рублей.<sup>3</sup>

Генеральный директор  
(должность уполномоченного лица)



*(Подпись)*

А. В. Тихонов  
(инициалы, фамилия)

<sup>1</sup> В зависимости от вида объектов капитального строительства указать: "объектов капитального строительства, включая особо опасные и технически сложные объекты капитального строительства, объекты использования атомной энергии", или "объектов капитального строительства, включая особо опасные и технически сложные объекты капитального строительства (кроме объектов использования атомной энергии)", или "объектов капитального строительства (кроме особо опасных и технически сложных объектов, объектов использования атомной энергии)".

<sup>2</sup> Виды работ указываются в соответствии с Перечнем видов работ по инженерным изысканиям, по подготовке проектной документации, по строительству, реконструкции, капитальному ремонту объектов капитального строительства, которые оказывают влияние на безопасность объектов капитального строительства, утвержденным Приказом Министерства регионального развития Российской Федерации от 30 декабря 2009 г. N 624 (зарегистрирован в Минюсте России 15 апреля 2010 г., регистрационный N 16902; Российская газета, 2010, N 88), в редакции Приказа Министерства регионального развития Российской Федерации от 23 июня 2010 г. N 294 (зарегистрирован в Минюсте России 9 августа 2010 г., регистрационный N 18086; Российская газета, 2010, N 180).

<sup>3</sup> Указать: "строительству, реконструкции и капитальному ремонту объектов капитального строительства" или "подготовке проектной документации для объектов капитального строительства".





ООО «КУРСКОБЛНЕФТЕПРОДУКТ»  
№ 11.225  
Дата 24.11.2014  
Кашпо И.  
Сурдин

ОБЛАСТНОЕ КАЗЕННОЕ УЧРЕЖДЕНИЕ

**«КОМИТЕТ СТРОИТЕЛЬСТВА И ЭКСПЛУАТАЦИИ  
АВТОМОБИЛЬНЫХ ДОРОГ КУРСКОЙ ОБЛАСТИ»**

305004, г. Курск, ул. Радищева, 62  
тел.: (471-2) 51-09-35 факс: (471-2) 51-14-37  
E-mail: avtodor@roadkursk.ru  
http://roadkursk.ru

18.11.14 № 04-1611

На № 10-143 от 15.10.2014 г.

Представителю по доверенности № 5  
от 01.11.2013 г.  
ООО «Курскоблнефтепродукт»

**К.В.Падогову**

**Технические условия**

на устройство переходно-скоростных полос АЗС № 54 на автомобильной  
дороге «Крым» - Иванино» на 18 км

1. Устройство и геометрические параметры переходно-скоростных  
полос выполнить согласно требованиям СНиП 2.05.02-85 «Автомобильные  
дороги», при этом обеспечить полосу отстоя для автомобиля,  
поворачивающего налево.

Схему движения согласовать с УГИБДД УМВД России по Курской  
области.

2. Конструкцию дорожной одежды в пределах ПСП принять  
равнопрочной основной дороги.

3. Выполнить устройство наружного искусственного освещения  
переходно-скоростных полос.

4. При производстве работ обеспечить безопасность движения  
автотранспорта на автодороге «Крым» - Иванино». Оборудовать место  
производства работ временными знаками по схеме, согласованной с  
УГИБДД УМВД России по Курской области.

5. Разработанный проект согласовать с УГИБДД УМВД России по  
Курской области и представить на утверждение в ОКУ «Комитет  
строительства и эксплуатации автомобильных дорог Курской области»  
(далее комитет дорог)

6. Перед началом работ вызвать представителя ЗАО «Октябрьское  
ДЭП».




7. По окончании работ представить в комитет дорог копии исполнительной схемы и актов на скрытые работы.

8. При сдаче объекта в эксплуатацию в состав приемочной комиссии включить представителя комитета дорог.

9. Содержание АЗС и ее сооружений, меры по обеспечению безопасности движения в зоне объекта осуществляется за счет средств их владельцев.

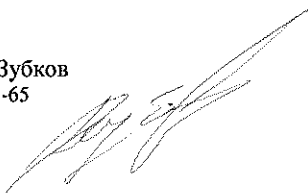
10. При выполнении реконструкции автодороги, реконструкция сооружений АЗС будет осуществляться за счет средств владельца.

Заместитель директора  
учреждения по производству



В.Г.Волобуев

Д.И.Зубков  
70-25-65





## ОГЛАВЛЕНИЕ

№ п.п.	Наименование документа	№ листа
1	2	3
<b>Основная часть</b>		
1.	Пояснительная записка	
2.	Схема расположения объекта	
3.	План планировки территории	2
<b>Материалы по обоснованию проекта планировки территории</b>		
5.	Схема использования территории в период подготовки ППТ	3
6.	Схема организации движения	4
7.	Схема инженерной подготовки территории	5
8.	План дороги. Организация рельефа вертикальной планировкой.	6
9.	Поперечный профиль земляного полотна	7



## ПОЯСНИТЕЛЬНАЯ ЗАПИСКА

### ВВЕДЕНИЕ

В ходе разработки документации по планировке территории участка автомобильной дороги "Курск-Льгов-Рыльск-граница с Украиной" (км 41+500 справа) проходит по Курской области, Курчатовскому району д. Дичня выполнены работы по сбору и анализу исходных данных, в том числе:

- сведений о состоянии и планируемом развитии транспортной инфраструктуры;
- картографических материалов и материалов ранее выполненных изысканий;
- сведений государственного кадастра недвижимости и сведений единого государственного реестра прав на недвижимые имущества и сделок с ними;
- сведений об установленных границах, состоянии и использовании особо охраняемых территорий и их планируемом развитии;
- сведений об установленных границах территорий объектов культурного наследия, границах зон охраны объектов культурного наследия;
- сведений об установленных границах санитарно-защитных зон, водоохраных зон и зон с особым режимом использования.

В соответствии со ст. 41, 42 «градостроительного кодекса Российской Федерации» от 29.12.2004г. №190-ФЗ подготовка документации по планировке территории осуществляется в целях обеспечения устойчивого развития территорий, выделения элементов планировочной структуры (кварталов, микрорайонов, иных элементов), установленных границ земельных участков, на которых расположены объекты капитального строительства, границ земельных участков, предназначенных для строительства и размещения линейных объектов, а также для установления параметров планируемого развития элементов планировочной структуры, зон планируемого размещения объектов федерального значения, объектов регионального значения, объектов местного значения.

Проект планировки состоит из утверждаемой части, которая включает основную часть и материалы по ее обоснованию.



## **ОБЩИЕ СВЕДЕНИЯ И ТЕХНИЧЕСКИЕ ХАРАКТЕРИСТИКИ ПРОЕКТИРУЕМОГО УЧАСТКА АВТОМОБИЛЬНОЙ ДОРОГИ**

По дорожно-климатическому районированию территория Курской области относится к умеренно континентальному, с умеренно холодной зимой и теплым летом. Континентальность усиливается с запада на восток.

Среднегодовая температура воздуха по области колеблется от  $+5,9^{\circ}\text{C}$  (на севере) до  $+7,1^{\circ}\text{C}$  (на юго-западе). Период со среднесуточной температурой воздуха выше  $0^{\circ}\text{C}$  продолжается 230—245 дней, с температурой выше  $+5^{\circ}\text{C}$  — 185—200 дней, выше  $+10^{\circ}\text{C}$  — 140—150 дней, выше  $+15^{\circ}\text{C}$  — 100—115 дней. Длительность безморозного периода — 145—165 дней. Летом среднесуточная температура воздуха, как правило, держится в пределах  $+20^{\circ}\text{C}$ , зимой — от  $0^{\circ}\text{C}$  до минус  $5^{\circ}\text{C}$ . Абсолютный максимум температуры воздуха достигает  $+41^{\circ}\text{C}$ , абсолютный минимум — минус  $40^{\circ}\text{C}$ .

Средняя продолжительность отдельных сезонов года: зима длится около 125, весна — 60, лето — 115, осень — 65 дней.

Для области характерна неоднородность в распределении атмосферных осадков. В северо-западных районах выпадает от 550 до 640 мм осадков в год, на остальной территории — от 475 до 550 мм в год. На тёплый период (апрель-октябрь) приходится 65—70 % годовой суммы осадков.

Постоянный снежный покров устанавливается во второй декаде декабря, в начале марта начинается снеготаяние, длящееся около 20 дней (Кабанова и др., 1997). Высота снежного покрова колеблется от 15 до 30 см (максимум 50 см), а сам покров лежит в среднем 2-2,5 месяца.

Геологическое строение:

Возвышенный и сложно-расчлененный рельеф области определяется Воронежской антеклизой — расположением Среднерусской возвышенности над поднятием кристаллического фундамента Русской платформы, где мощность осадочного чехла невелика. Геологический фундамент представлен сравнительно неглубоко залегающими архейскими и протерозойскими кристаллическими породами, на которых базируются осадочные породы девона, юры, мела, палеогена, неогена и четвертичного периодов. В фундаменте имеются



проявления железных руд, золота и цветных металлов. Породы осадочного чехла представлены различными отложениями более поздних периодов, к которым приурочены небольшие ресурсы бурого угля, фосфориты, мел, мергель, трепел, опока, пески, глины и торф.

Почвы:

Почвы разнообразны, однако основным типом являются различные чернозёмы (выщелоченные, слабовыщелоченные, типичные, оподзоленные и прочие). Ими занято около 2/3 территории. Значительная часть почвенного покрова (1/5 площади) представлена серыми лесными почвами (тёмно-серые, серые, светло-серые и другие), которые типичны для северо-западных районов. В общий массив чернозёмных и серых лесных почв пятнами вкраплены песчаные, лугово-чернозёмные, болотные и некоторые другие типы почв.

По механическому составу чернозёмы относятся к тяжелосуглинистым или глинистым, а серые почвы — к легкосуглинистым и среднесуглинистым крупнопылеватым разновидностям. Большая часть земельного фонда — 82 % используется под сельскохозяйственными угодьями (пашни, сады, сенокосы, пастбища). Склоновые земли подвержены плоскостной и линейной формам эрозии. Естественная растительность сохранилась на 18 % площади.

Участок автомобильной дороги "Крым - Иванино" (км 18+000 справа) проходит по Курской области, Октябрьскому району д. Чермошной и обеспечивает транспортную связь между районами, а также жителей близлежащих населенных пунктов д. Чермошной, Донцы, Артюховка, Журавлино с дорогами общего пользования, с районным и областным центрами.

До начала строительства будут проведены землеустроительные работы для получения правоустанавливающих документов на земельный участок под проектируемый участок автомобильной дороги с дальнейшим переводом в земли промышленности и транспорта.

Начало участка ПСП на автомобильной дороге "Крым - Иванино" (км 18+000 справа). Конец участка ПСП ПК 4+51,5.

Протяжение участка трассы – 0,451 км.

Данный участок автодороги с особо охраняемыми территориями не граничит.

Территорий объектов культурного наследия вдоль трассы автодороги нет.

Строительство ПСП участка автомобильной дороги "Курск-Льгов-Рыльск-граница с Украиной" (км 41+500 справа) с равнопрочным типом дорожной одежды обеспечит беспрепятственный доступ транзитного автотранспорта, пожарной охраны и скорой медицинской помощи к АЗС, находящейся в непосредственной близости от автодороги. Устройство переходно-скоростных полос для подъезда к автозаправочной станции поспособствует развитию торгово-рыночных отношений города и деревни, развитию фермерских и приусадебных хозяйств, садоводничества. Организация движения с расстановкой дорожных знаков и устройством разметки проезжей части в соответствии с ГОСТ Р 52289-2004 обеспечит безопасность движения автотранспорта и пешеходов.

В проектной документации предусмотрены следующие виды работ:

- расчистка полосы отвода от кустарника и леса;
- снятие растительного слоя с перемещением в штабель временного хранения для дальнейшего использования;
- строительство искусственных сооружений:  
расстановка и устройство опор освещения;
- возведение земляного полотна в соответствии с требованиями СП 34.13330.2012;
- конструкция дорожной одежды отвечает требованиям ОДН 218.046-01 «Проектирование нежестких дорожных одежд». облегченного типа для обеспечения безопасного и бесперебойного движения автомобильного и пассажирского транспорта, для оказания своевременной квалифицированной медицинской скорой помощи населению;
- организация движения с расстановкой дорожных знаков и устройством разметки проезжей части в соответствии с ГОСТ Р 52289-2004 для организации безопасного движения автотранспорта .

При строительстве переходно-скоростной полосы автомобильной дороги запрещается выполнение работ, негативно воздействующих на элементы природной среды.



Все работы предполагается вести в границах полосы отвода.

В период строительства запрещается загрязнение и засорение окружающей территории строительным мусором. Дорожные машины и оборудование должны находиться на объекте только на протяжении периода производства соответствующих работ. Заправку машин и механизмов горюче-смазочными материалами следует производить на базе строительной организации, при этом следить за выполнением мер по устранению сброса отработанных масел и других нефтепродуктов на землю.

Для предотвращения загрязнения атмосферного воздуха, сжигание промасленной ветоши, строительного мусора и других горючих отходов в границах зоны строительных работ категорически запрещается.

Складирование щебня и ЦПС производить на специально подготовленной площадке.

После завершения строительных работ окружающая территория должна быть приведена в надлежащий порядок и очищена от всех посторонних предметов и строительного мусора.

Дорожные рабочие, прошедшие соответствующую подготовку, имеющие профессиональные навыки и не имеющие противопоказаний по возрасту или полу для выполняемых строительных работ, перед допуском к самостоятельной работе должны пройти обучение безопасным методам и приемам выполнения работ, инструктаж по охране труда.

Пожарная безопасность объекта должна обеспечиваться системами предотвращения пожара и противопожарной защиты, в том числе организационно-техническими мероприятиями.

Все работники должны допускаться к работе только после прохождения противопожарного инструктажа, а при изменении специфики работы проходить дополнительное обучение по предупреждению и тушению возможных пожаров.

Опасными факторами, воздействующими на людей и материальные ценности, являются: пламя и искры, повышенная температура окружающей

среды, токсичные продукты горения и термического разложения, дым, пониженная концентрация кислорода.

К вторичным проявлениям опасных факторов пожара, воздействующим на людей и материальные ценности, относятся: осколки, части разрушившихся аппаратов, агрегатов, установок, конструкций, радиоактивные и токсичные вещества и материалы, вышедшие из разрушенных аппаратов и установок, электрический ток, возникший в результате выноса высокого напряжения на токопроводящие части конструкций, аппаратов, агрегатов, опасные факторы взрыва происшедшего вследствие пожара, огнетушащие вещества.

Противопожарная защита должна достигаться применением одного из следующих способов или их комбинаций:

применением средств пожаротушения (оснащение всех помещений огнетушителями);

применением автоматических установок пожарной сигнализации и пожаротушения;

устройствами, обеспечивающими ограничение распространения пожара;

организацией с помощью технических средств, включая автоматические, своевременного оповещения и эвакуации людей;

применением средств коллективной и индивидуальной защиты людей от опасных факторов пожара;

применением средств противодымной защиты.

Участок автомобильной дороги "Крым - Иваново" (км 18+000 справа) проходит по Курской области, Октябрьскому району д. Чермошной и обеспечивает транспортную связь между районами, а также жителей близлежащих населенных пунктов д. Чермошной, Донцы, Артюховка, Журавлино с дорогами общего пользования, с районным и областным центрами.



До начала строительства будут проведены землеустроительные работы для получения правоустанавливающих документов на земельный участок под проектируемый участок автомобильной дороги с дальнейшим переводом в земли промышленности и транспорта.

Площадь земельного участка с км 0+000 по км 0+400 для размещения конструктивных элементов участка и обеспечения необходимых условий производства работ по содержанию после строительства необходим отвод земли площадью 1,8 га.

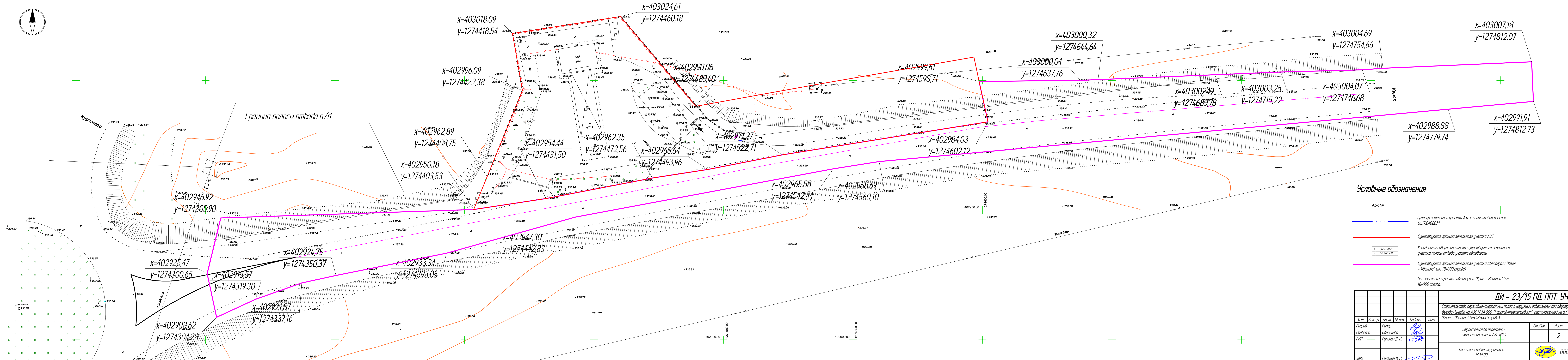
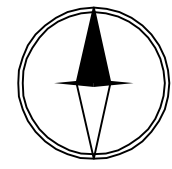
Начало участка ПСП на автомобильной дороге "Крым - Иванино" (км 18+000 справа) ПК 0+00. Конец участка ПСП ПК 4+51,5.

Протяжение участка трассы – 0,451 км.

Данный участок автодороги с особо охраняемыми территориями не граничит.

Территорий объектов культурного наследия вдоль трассы автодороги нет.

Строительство ПСП участка автомобильной дороги "Крым - Иванино" (км 18+000 справа) с равнопрочным типом дорожной одежды обеспечит беспрепятственный доступ транзитного автотранспорта, пожарной охраны и скорой медицинской помощи к АЗС, находящейся в непосредственной близости от автодороги. Устройство переходно-скоростных полос для подъезда к автозаправочной станции поспособствует развитию торгово-рыночных отношений города и деревни, развитию фермерских и приусадебных хозяйств, садоводничества. Организация движения с расстановкой дорожных знаков и устройством разметки проезжей части в соответствии с ГОСТ Р 52289-2004 обеспечит безопасность движения автотранспорта и пешеходов.



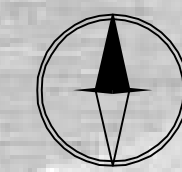
**Условные обозначения:**

- Арх. №
- Граница земельного участка АЗС с кадастровым номером 46:17:04:0807:1
- Существующая граница земельного участка АЗС
- Координаты поворотной точки существующего земельного участка полосы отвода участка автодороги
- Существующая граница земельного участка автодороги "Крым - Иваново" (км 18+000 справа)
- Ось земельного участка автодороги "Крым - Иваново" (км 18+000 справа)

<b>ДИ - 23/15 ПД. ППТ. УЧ</b>					
Строительство переходо-скоростных полос с наружным освещением при обустройстве въезда-выезда на АЗС №54 ООО "Курскнефтепродукт", расположенной на а/д дороге "Крым - Иваново" (км 18+000 справа)					
Изм.	Кол. уч.	Лист	№ док.	Подпись	Дата
Разработ	Римар			<i>Римар</i>	
Проверил	Ивченко			<i>Ивченко</i>	
ГИП	Гуленин Д. Н.			<i>Гуленин Д. Н.</i>	
Утв.	Гуленин И. И.			<i>Гуленин И. И.</i>	
Строительство переходо-скоростной полосы АЗС №54				Статус	Лист
План планировки территории М 1:500				2	Листов
ООО «ГЦДИН»				Формат 1:261x297 мм	

Серия: 01  
 Вид: 01  
 Лист: 01  
 Дата: 2023





Кадастровый квартал 46:17:040807:1  
Земли сельско-хозяйственного назначения

Земельный участок с кадастровым номером 46:17:040808:60  
Земли сельско-хозяйственного назначения

Земельный участок АЗС с кадастровым номером 46:17:040807:1

617

Земельный участок с кадастровым номером 46:17:040807:1  
Для размещения полос отвода

Земельный участок с кадастровым номером 46:17:040809:83  
Земли сельско-хозяйственного назначения  
Земли для сельско-хозяйственного производства

Земельный участок с кадастровым номером 46:17:040809:83  
Земли сельско-хозяйственного назначения  
Земли для сельско-хозяйственного производства

83

Земельный участок с кадастровым номером 46:17:040808:61  
Земли для сельско-хозяйственного производства

61

40601

40601

— Движение автотранспорта по земельному участку АЗС с кадастровым номером 46:17:040807:1  
— Движение автотранспорта по а/д "Крым - Иваново"

ДИ - 23/15 ПД. ППТ. УЧ

Строительство переходно-скоростных полос с наружным освещением при обустройстве въезда-выезда на АЗС №54 ООО "Курскоблинефтепродукт", расположенной на а/д дороге "Крым - Иваново" (км 18+000 strada)

Изм.	Кол. уч.	Лист	№ док.	Подпись	Дата	Статус	Лист	Листов
Разработчик	Рижар			<i>[Подпись]</i>		Строительство переходно-скоростной полосы АЗС №54	3	
Проверил	Ивченкова			<i>[Подпись]</i>				
ГИП	Гуленин Д. Н.			<i>[Подпись]</i>				
Утв.	Гуленин И. И.			<i>[Подпись]</i>		Схема использования территории в период подготовки ППТ М 1:1000		



ООО «ГУДИН»

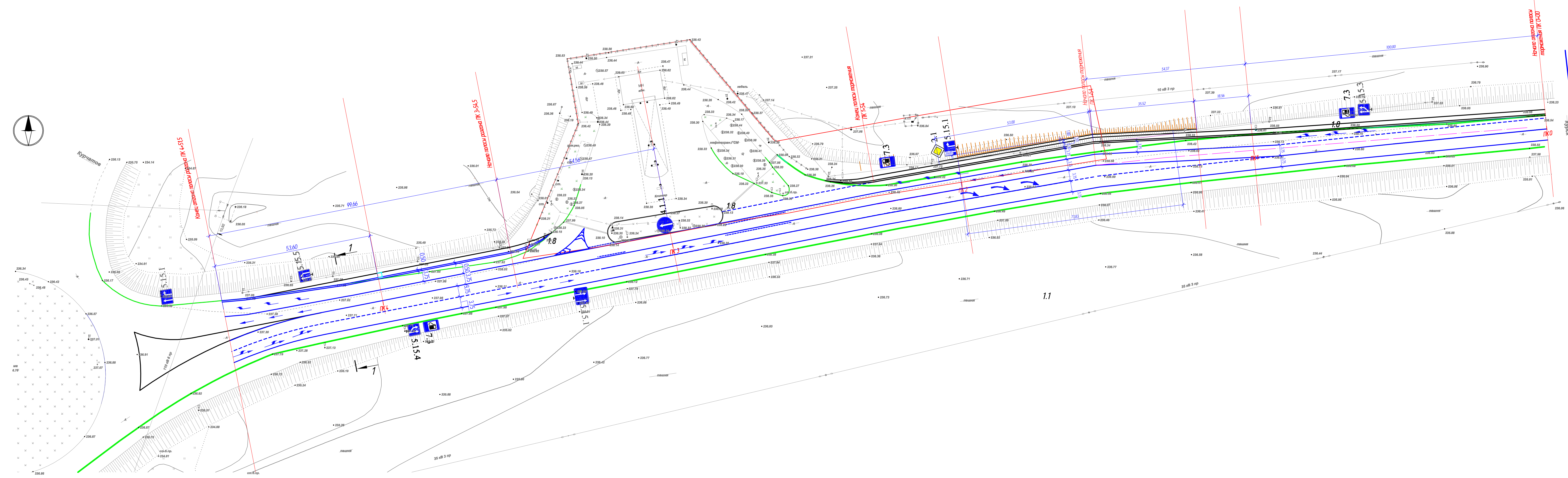
Копировал

Формат 1:261x297 мм

Составлена  
Взам. инв. №  
Листы и дата  
Инв. № таб.



Граница территории АЗС № 54  
Кадастровый номер 46:17:040807:1



ВЕДОМОСТЬ ПРОЕКТИРУЕМОЙ ДОРОЖНОЙ РАЗМЕТКИ

Разметка дорожная по ГОСТ Р 51256-2011	Длина Линии погм	Количество мест
1.1	350	-
1.1	479	-
1.2.1	805	-
1.5	91	-
1.6	50	-
1.7	72	-
1.8	649	-
1.11	22	-
1.13	8	-
1.18	-	9
1.19	-	3
1.20	-	2

Ведомость дорожных знаков по ГОСТ Р 52289-2004 на период эксплуатации

№ п/п	Номер знака	Изображение знака	Наименование знака	Кол-во
1	2.1		Главная дорога	1
2	4.1.1		Движение прямо	1
3	5.15.1		Направление движения по полосам	2
4	5.15.1		Направление движения по полосам	1
5	5.15.3		Начало полосы	2
6	5.15.5		Конец полосы	2
7	7.3		Автозаправочная станция	3

ДИ - 23/15 ПД. ППТ. УЧ

Скорость перехода-скоростной полосы с марширом движением при сдвиге скорости  
выезда-выезда на АЗС №54 ООО "Кристалл-Транспорт", расположенной на д/дороге  
"Крым - Иваново" (км 18,000 strada)

Изм.	Кол. чл.	Лист	№ док.	Подпись	Дата
Разработчик	Ильченко				
Проектировщик	Гулякин Д. Н.				
Экз.	Гулякин И. Н.				

Скорость перехода-скоростной полосы АЗС №54

Схема движения транспорта на автодороге участка ППТ М 1:500

Страница 4

ООО «ГЧДИН»

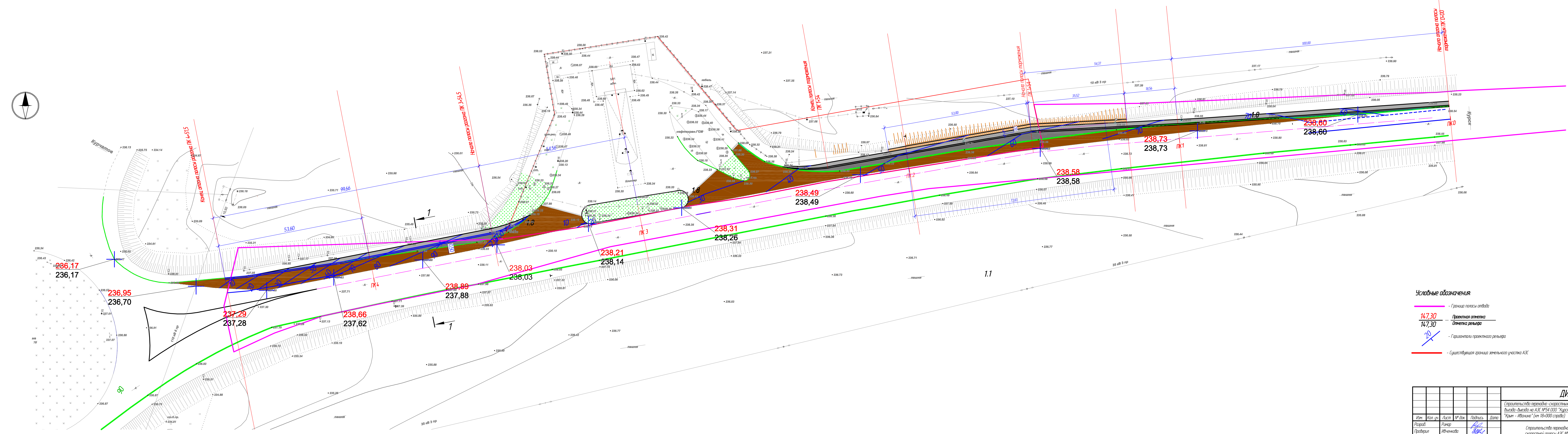
Формат 126x1420 мм







Граница территории АЗС № 54  
Кадастровый номер 46:17:040807:1



- Условные обозначения:
- - Граница полосы отвода
  - 147,30 - Проектная отметка
  - 147,30 - Отметка рельефа
  - 20 - Горизонтали проектного рельефа
  - - Существующая граница земельного участка АЗС

ДИ - 23/15 ПД. ППТ. УЧ					
Строительство переходо-скоростной полосы с марширом асфальтом при обустройстве въезда-выезда на АЗС №54 ООО "Краснодонецтранс", расположенной на д/дороге "Крым - Иваново" (км 18+000 strada)					
Изм.	Кол. чл.	Лист	№ док.	Подпись	Дата
Разработ.	Рисовал	Исполнитель	Проверил	Гулекин Д. Н.	
Ген. Дир.	Гулекин И. И.				
Строительство переходо-скоростной полосы АЗС №54				Страница	Лист
План Дороги				6	
Оформление рельефа вертикальной планировкой. М 1:500				ООО «ГЧДИН»	
Календарь				Формат 1261x420 мм	

